

Ostbevern

... zu Fuss entdecken!



Herzlich Willkommen in Ostbevern



*Je leichter das Gepäck des Wanderers sei,
je mehr ist auf dem Weg er sorgenfrei.*

Dara Shikoh

Schnüren Sie die Wanderschuhe und entdecken Sie Ostbevern!

Genießen Sie das Ländliche unserer rund 11.000 Einwohnerinnen und Einwohner zählenden Gemeinde - die reizvolle münsterländische Parklandschaft mit dem Loburger Schloss und dessen Park, den vielen Bauernhöfen, Wiesen und Feldern sowie den Pflanzen und Tieren in Feld und Flur.

Zwischen den beiden Oberzentren Münster und Osnabrück bietet Ostbevern einen guten Ausgangspunkt für verschiedene Wanderungen und Spaziergänge. Erkunden Sie die schönsten Landstriche und Sehenswürdigkeiten Ostbeverns auf Wanderrouten zwischen 4 bis 18 km Länge.

Wandern ist hier ohne Anstiege kinderleicht und somit auch eine gute Erholungsform für Familien mit kleineren Kindern. Das Wanderwegesystem ist hervorragend ausgebaut und das ein oder andere Bauernhofcafé oder Gasthaus lädt unterwegs zu einer kleinen Stärkung ein.

Der Schuh weist den Weg ...

Alle Wanderrouten sind mit gelben „Wanderschuh-Schildern“ gekennzeichnet und entweder farblich oder mit dem Symbol der Route markiert. Sprechen Sie uns an - wir sind Ihnen bei Ihrer Wanderroutenplanung und bei der Planung eines Picknicks in der Natur gerne behilflich.

Wir sind für Sie da:

Mo., Di., Do. + Fr. von 9.00 - 12.00 Uhr
Do. 14.00 - 18.00 Uhr (von Mai - Sept.)



Ostbevern Touristik e.V.
Hauptstraße 43
48346 Ostbevern
Tel. 02532 4310350
E-Mail: info@ostbevern-touristik.de
www.ostbevern-touristik.de

Wanderrouen und Spaziergnge in Ostbevern

Legende

- | | | | |
|---|------------------------|---|---------------------|
|  | Ruhebänk |  | Ostbevern Touristik |
|  | Sehenswertes |  | Gasthaus |
|  | Kirche, Kapelle |  | Hotel |
|  | Schloss, Burg |  | Parkplatz |
|  | Park, Baum |  | Wohnmobilplatz |
|  | Aussichtsplattform |  | Bahnhof |
|  | Friedhof, Gedenksttte |  | Schwimmbad |
|  | Wegekreuz, Bildstock |  | Spielplatz |
|  | Schutzhtte |  | Grner Vorgarten |



Kreis Warendorf - Amt fr Geoinformation und Kataster
  Kreis Borken - smtliche Geodaten sind urheberrechtlich geschtzt!

Biberwanderroute

Die Biberwanderroute ist ein 9 km langer Rundweg um Ostbevern. Sie gehen auf gut ausgebauten Fusswegen sowie auf asphaltierten Wegstrecken. Die leichte Wanderung ist auch für Familien geeignet, denn sie führt an drei Spielplätzen vorbei, die zwischendurch zum Austoben einladen. Start und Ziel sind die Parkplätze an der B 51, am Schloss Loburg oder im Ortskern am Rathaus, von wo aus Sie schnell ins Grüne gelangen.

Ein Highlight der Route ist das Wasserschloss Loburg und dessen Park mit seinen historischen Wegeverbindungen, in dem im Mai und Juni großflächig der Rhododendron in vielen Farben blüht. Das Schloss wurde um 1760 nach den Plänen von Johann Conrad Schlaun errichtet und nach einem Brand 1899 im neobarocken Stil wieder aufgebaut. Heute beherbergt es ein bischöfliches Internat und Gymnasium.

Ein Teil der Wanderroute führt über den Burgweg durch das Naturschutzgebiet Beveraue. Hier ist nicht nur Kock's Mühle, Haus Bevern und die Tier- und Pflanzenwelt an der Bever



zu bestaunen, sondern es lässt sich auch viel Kunst entdecken: u.a. der Kunstpavillon „la Folie“ mit wechselnden Installationen und Ausstellungen, das „Blaue Tor“, die „Biberfamilie“ und die „Freiluftschwimmer“.

Nach der Wanderung haben Sie im Ortskern verschiedene Möglichkeiten, um sich in der Gastronomie zu stärken. Für jeden Geschmack ist etwas dabei: Eiscafé für Schleckermäuler und verschiedene Restaurants u.a. mit westfälischen und italienischen Spezialitäten. Eine Übersicht der Gastronomiebetriebe finden Sie unter www.ostbevern-touristik.de

Die Wanderung lässt sich im Zeitraum von April bis Dezember am 1. Sonntag im Monat mit einem Besuch im Heimathaus, Liener Damm 28 a, verbinden. Das Gebäude ist die Geburtsstätte des Bischof Poggenburg. (www.heimatvereinostbevern.de)

BIBER-
WanderROUTE

Grosse Schirlwanderung

Die 18 km lange „Große Schirlwanderung“ führt durch die Bauernschaft Schirl und das Wald- und Heidegebiet „Schirlheide“, dem zweitgrößten Waldgebiet Ostbeverns. Die Route fällt unter die Kategorie „anspruchsvoll“ und eignet sich für konditionierte Wanderer. Sie wandern auf Wald- und Feldwegen sowie durch die Bauernschaften auf asphaltierten Wegstrecken. Start und Ziel der Wanderung sind die Parkplätze an der B 51, am Schloss Loburg oder einer der Parkplätze im Ortskern.

Erleben Sie die Beveraue mit Kock's Mühle und entdecken Sie das Schloss Loburg (s. Route 1), die Nepomukbrücke sowie den Standort der ehemaligen Klosteranlage Rengering. Wegekreuze, kleine Kapellen und eine Mariengrotte säumen den Weg.

Der Höhepunkt dieser Naturwanderung ist das Naturschutzgebiet „Schirlheide“. Die hier angelegte Heidelandschaft wirft den Blick 200 Jahre zurück, in eine Zeit, in der weite Teile des Münsterlandes aus Heideflächen bestanden. In der Bauernschaft Schirl betrug

die Heidefläche damals fast 80 Prozent. Auch heute ist die Gegend eher trocken und mit Kiefern bewachsen. Sie ist Lebensraum für viele bedrohte Arten, wie z.B. für die kleine Zauneidechse. Hier sind die Besen- und die Glockenheide sowie verschiedene Ginsterarten und das seltene Silbergras heimisch geworden. Die Heide blüht von August bis September.

Ein besonders schöner Rastplatz mit Blick auf die „Schirlheide“ lädt unterwegs zu einem ausgiebigem Picknick, dem Genuss der Ruhe in der Natur sowie zum Beobachten der Tierwelt ein. Infotafeln informieren über die Entstehung der Fläche. Alternativ gibt es Einkehrmöglichkeiten im Bauernhofcafé Habichtshof, im Gasthof Mersbäumer, im Biergarten des EastSide oder in einem der gastronomischen Betriebe im Ortskern entlang der Hauptstraße.



Über 30 Jahre in Ostbevern!

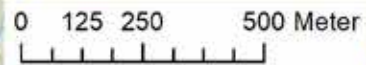
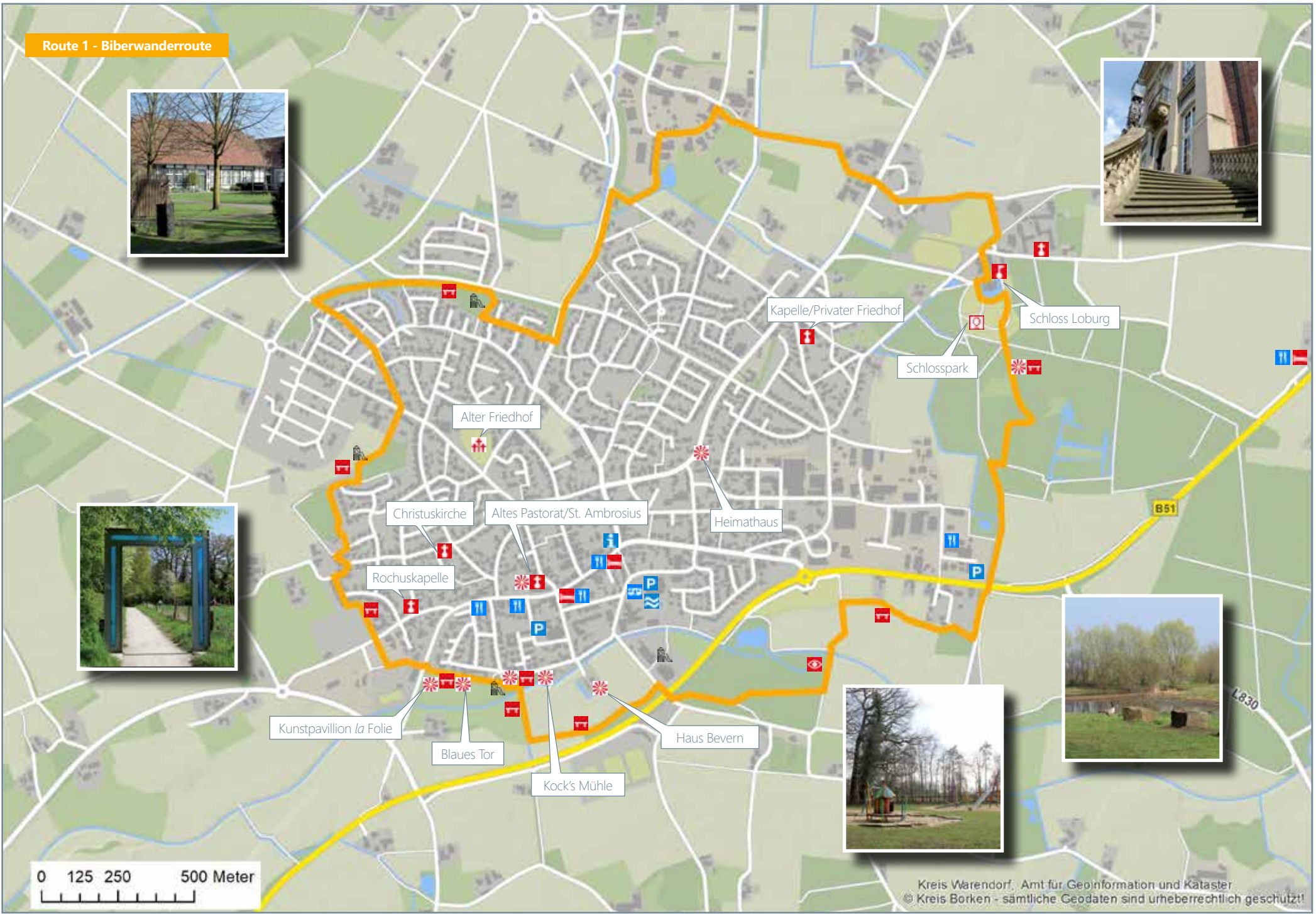
Dario's

EISCAFE

Wir erstellen täglich für Sie
Eisspezialitäten aus frischer
Milch, Sahne und Früchten
nach original italienischen
Rezepturen!

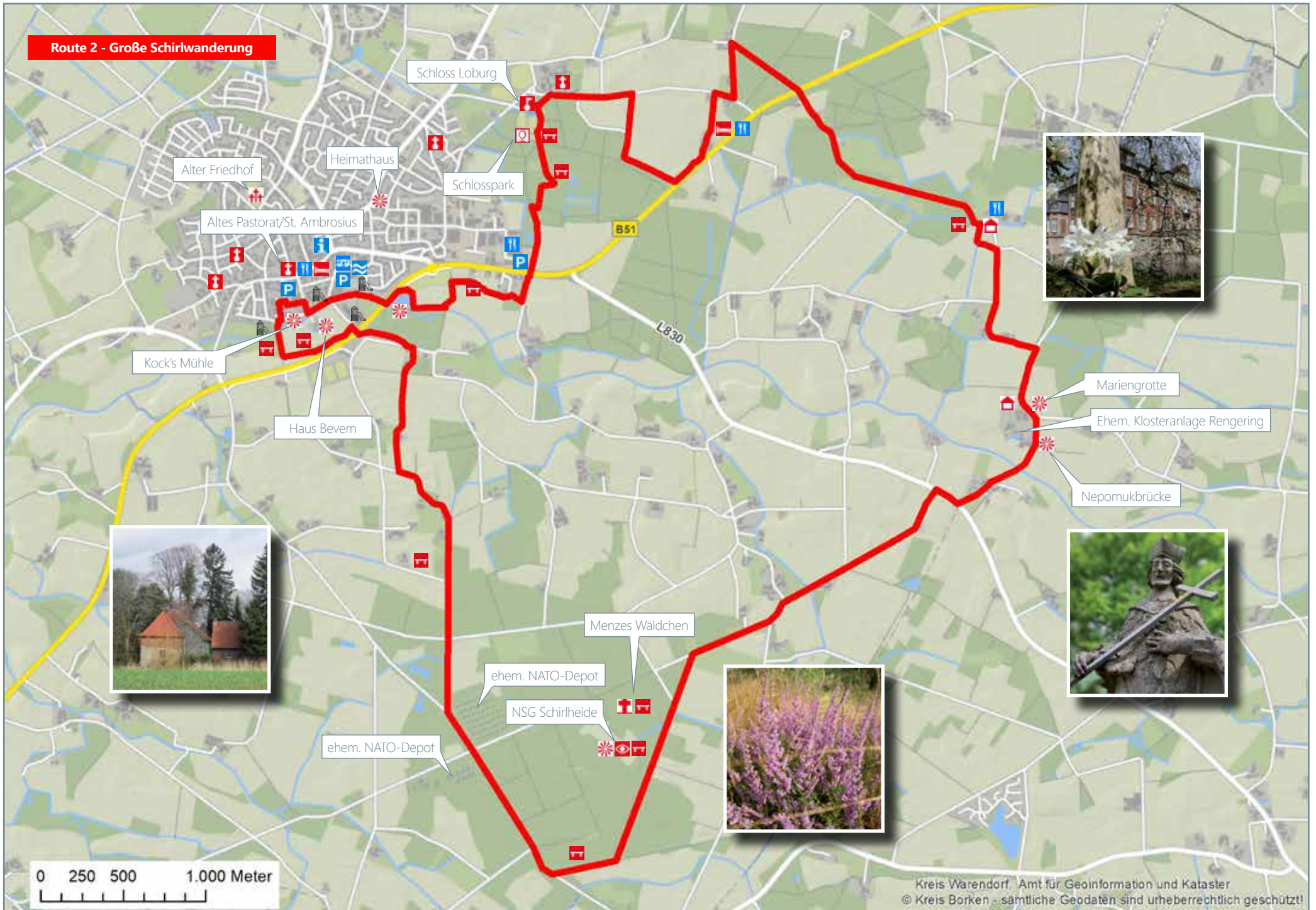
Inh. Di Bernardo
Bahnhofstraße 6
48346 Ostbevern
☎ 02532 7473

Route 1 - Biberwanderroute



Kreis Warendorf, Amt für Geoinformation und Kataster
© Kreis Borken - sämtliche Geodaten sind urheberrechtlich geschützt!

Route 2 - Große Schirlwanderung



Kreis Warendorf, Amt für Geoinformation und Kataster
© Kreis Borken - sämtliche Geodaten sind urheberrechtlich geschützt!

Kleine Schirlwanderung Schirlheide

Die 12 km lange Wanderung durch die Bauernschaft Schirl und das Wald- und Heidegebiet „Schirlheide“ kann in die Kategorie „genussvoll“ eingestuft werden. Sie eignet sich hervorragend für alle Erholungssuchenden und vor allem auch für Familien mit Kindern. Sie wandern auf Wald- und Feldwegen sowie auf asphaltierten Wegstrecken. Als Start und Ziel der Wanderung kann der Parkplatz an der B 51 oder einer der Parkplätze im Ortskern, von wo aus Sie schnell in der Beveraue sind, gewählt werden.

Erkunden Sie die idyllische Flussaue mit ihrer typischen Pflanzen- und Tierwelt, der Kunst im Naturraum und genießen Sie den Blick auf Kock's alte Fachwerkmühle. Wandern Sie durch Feld, Wiesen und Flur bis zum zweitgrößten Waldgebiet Ostbeverns. Hier befindet sich der Höhepunkt dieser Naturwanderung, das Naturschutzgebiet „Schirlheide“.

Die hier angelegte Heidelandschaft wirft den Blick 200 Jahre zurück, als weite Teile des Münsterlandes aus Heide bestanden. In der Bauernschaft Schirl betrug die Heidefläche damals fast 80 Prozent. Auch heute ist die Gegend eher trocken und mit Kiefern bewachsen. Sie ist Lebensraum für viele bedrohte Arten, wie z.B. für die kleine Zauneidechse. Hier sind Besen- und Glockenheide sowie verschiedene Ginsterarten und das seltene Silbergras heimisch geworden. Die Heide blüht von August bis September.

Ein besonders schöner Picknickplatz mit Blick auf die „Schirlheide“ lädt unterwegs ein, die Ruhe und den Ausblick auf die Heidelandschaft zu genießen und die Tierwelt zu beobachten. Tafeln informieren über die Entstehung der Fläche. Alternativ laden verschiedene gastronomische Betriebe in Ostbevern zu einer Stärkung nach der Wanderung ein. Eine Übersicht finden Sie unter www.ostbevern-touristik.de



Kleine Schirlwanderung Loburg

Die 12 km lange Wanderung ist eine Landpartie durch die Bauernschaften Schirl und Loburg und kann in die Kategorie „genussvoll“ eingestuft werden. Sie eignet sich hervorragend für alle Erholungssuchenden und auch für Familien mit Kindern. Sie wandern auf Wald- und Feldwegen sowie auf asphaltierten Wegstrecken. Als Start und Ziel können die Parkplätze an der B 51 oder am Schloss Loburg gewählt werden.

Die Wanderung führt durch die Bauernschaft Schirl an Hofstellen, Wegekreuzen und Weidflächen mit Pferden und Rindern vorbei. Auf Wiesen und an Bachläufen gibt es viel zu entdecken. Der Blick kann über die Weite der münsterländischen Parklandschaft schweifen. Nachdem Sie die Bever das zweite Mal überquert haben, kommen Sie an der Nepomukbrücke und einer Mariengrotte vorbei. An diesem Flecken befand sich früher die Klosteranlage Rengerig.



Sobald Sie das Bauernhofcafé Habichtshof rechts hinter sich gelassen haben, tauchen Sie in den Wald ein, der Sie in Richtung Loburg führt. Highlight nach der Walddurchquerung ist das gleichnamige Wasserschloss und dessen Park mit seinen historischen Wegeverbindungen. Das Schloss wurde um 1760 nach den Plänen von Johann Conrad Schlaun errichtet und nach einem Brand 1899 im neobarocken Stil wieder aufgebaut. Heute beherbergt es ein bischöfliches Internat und Gymnasium.

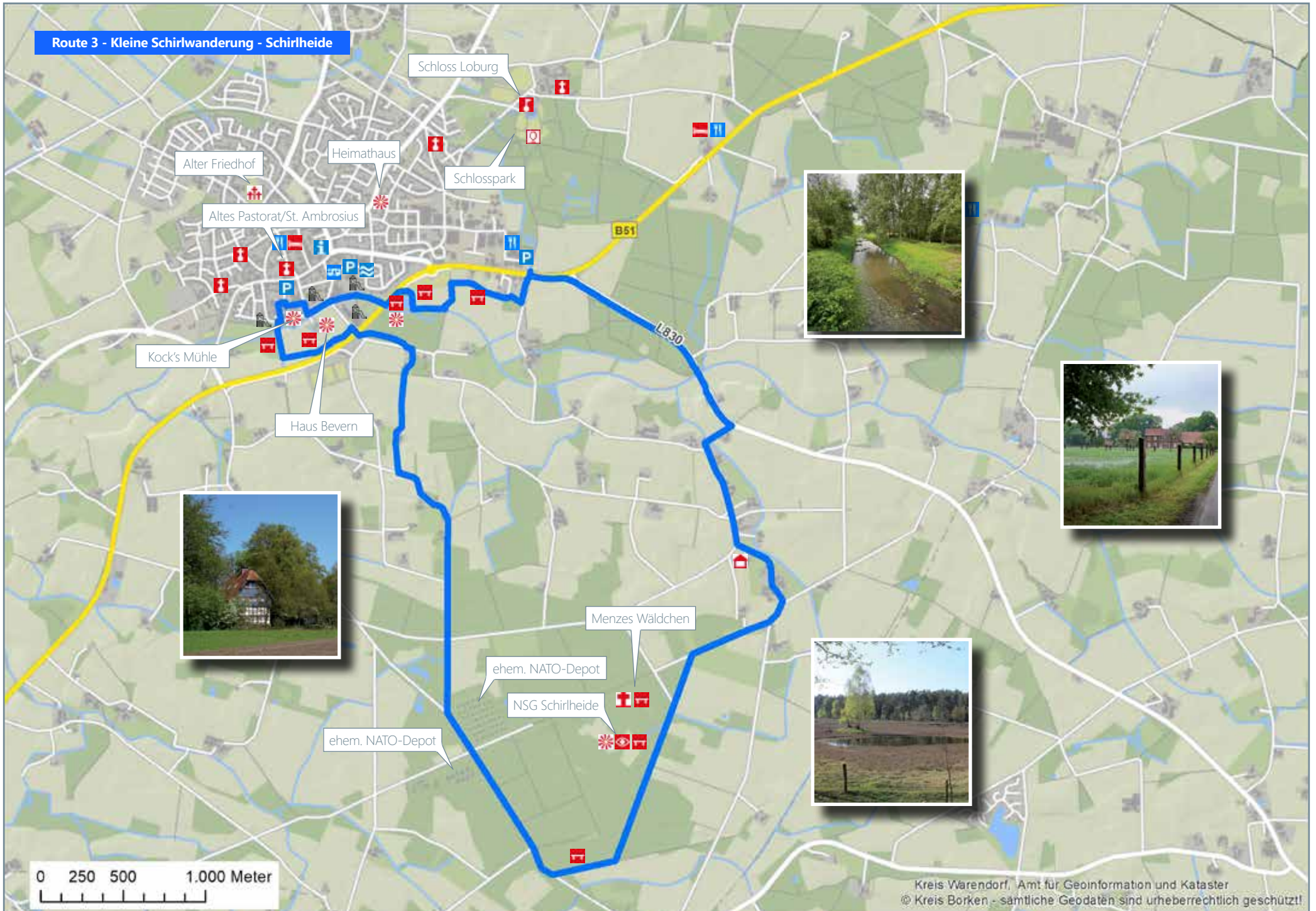
Einkehrmöglichkeiten unterwegs gibt es im Bauernhofcafé Habichtshof, im Restaurant Mersbäumer, im Biergarten des EastSide oder im Ortskern in einem der gastronomischen Betriebe.



Schirl 55 48346 Ostbevern www.habichtshof.de
Fon: 02532 7921 Email: cafe@habichtshof.de

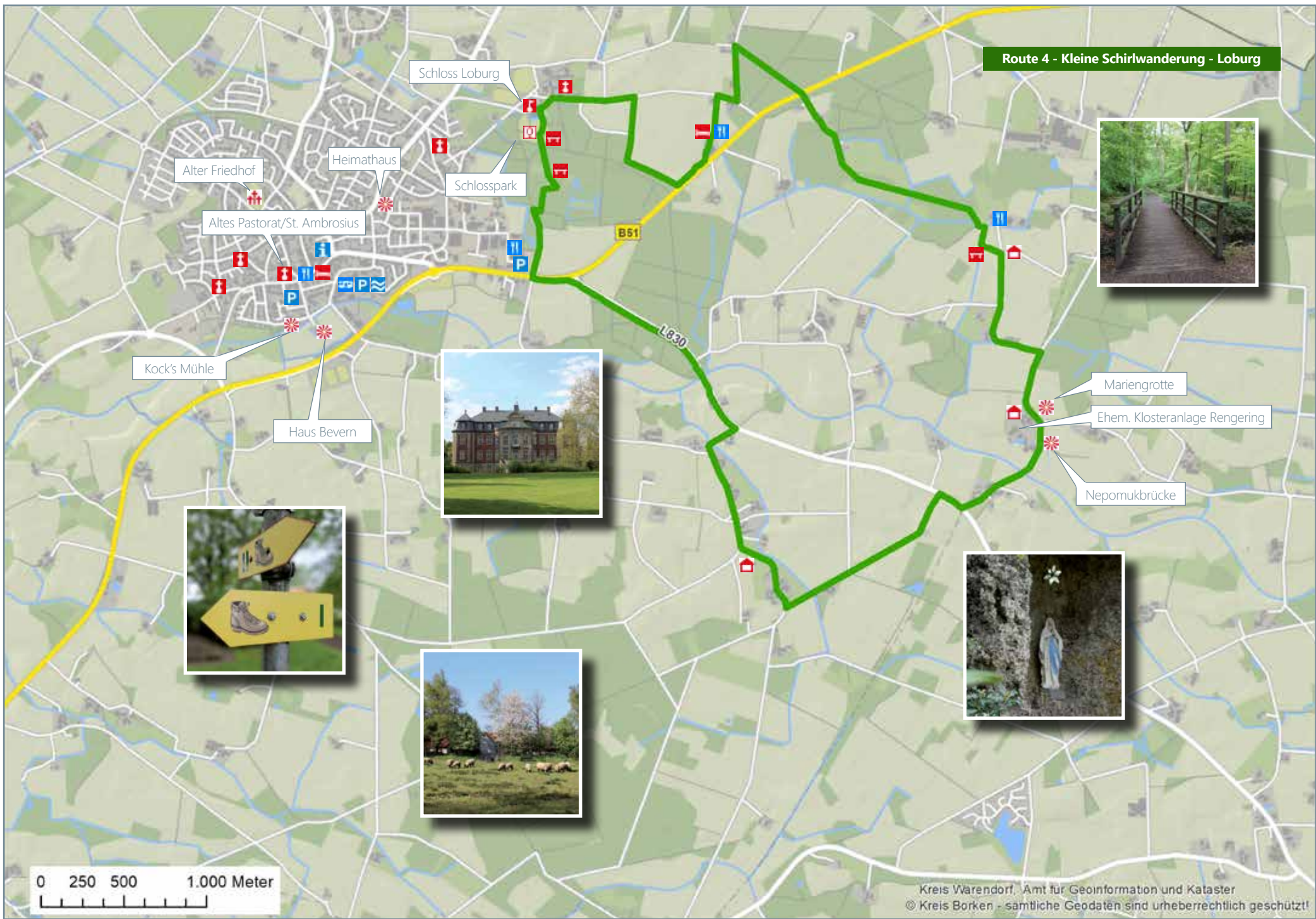
Bitte informieren Sie sich vor Ihrem Besuch
telefonisch oder auf unserer Homepage
über unsere Öffnungszeiten.

Route 3 - Kleine Schirlwanderung - Schirlheide



Kreis Varendorf, Amt für Geoinformation und Kataster
© Kreis Borken - sämtliche Geodaten sind urheberrechtlich geschützt!

Route 4 - Kleine Schirlwanderung - Loburg



Route 5



Spiekerwanderroute

Die Spiekerwanderroute ist ein 6 km langer Rundweg um den Ostbeverner Ortsteil Brock. Sie gehen auf gut ausgebauten Feld- und Waldwegen sowie auf asphaltierten Wegstrecken. Die Wanderung ist sehr leicht und somit auch gut für Familien geeignet.



Vom Dorfspeicher aus folgen Sie den gelben Wanderschuh-Schildern mit dem Spiekersymbol in südliche Richtung. Am Kriegerdenkmal vorbei wandern Sie durch Feld und Flur der Bröcker Bauernschaften. Bänke und eine Wetterhütte laden unterwegs zum Verweilen ein. Genießen Sie zwischendurch den Blick auf die schöne Parklandschaft und erkunden Sie die Tier- und Pflanzenwelt am Wegesrand in Feld und Flur.

Alternativ zu einem Picknick in der Natur bietet das Gasthaus De Deele Drinkenstiet, Ladbergener Straße 5, eine gemütliche Einkehrmöglichkeit und westfälisches Essen für zwischendurch oder im Anschluss an die Wanderung.

Die Wanderung lässt sich zudem von April bis Anfang November an Sonn- und Feiertagen mit einem Besuch im Museum der historischen Waschtechnik verbinden. Es befindet sich im Herzen von Brock in der „Alten Dorfschule“, Schmedehausener Straße 6. Es zeigt in detaillierter und humorvoller Weise den mühevollen, von harter körperlicher Arbeit geprägten Waschtage zu Omas Zeiten. Vom kleinen Seifenstück bis zur tonnenschweren Kaltmangel wird ein lebendiges Bild der Entwicklung des Hausfrauenalltags vermittelt. Das Museum ist sonn- und feiertags von 14.00 bis 17.00 Uhr geöffnet.



Drinkenstiet Westfälisch genießen

Öffnungszeiten
do & fr 18:00 – 22:00 | sa 15:00 – 22:00 | so 11:30 – 21:00
... und nach Vereinbarung

Ladbergener Straße 5
48346 Ostbevern-Brock
Tel (02532) 9593689
www.deele-brock.de

Route 6

Vorgartenroute

Willkommenskultur fängt vor der Haustür an. Ostbevern heißt seine Gäste bereits am Ortseingang mit einem grünen Tor und bunten Blumen willkommen, denn Gartenkultur und Klimaschutz stehen in der Gemeinde seit jeher hoch im Kurs. Seit mehr als 20 Jahren öffnen an einem Juniwochenende bei dem Event „Nicht nur ... Über die Mauer geschaut“ private Gärten ihre Pforten.

Vorgärten bieten ganzjährig die Möglichkeit, einen Blick in kleine grüne Oasen zu werfen. Auf der Vorgartenroute, einem schönen Spaziergang durch einen Teil unseres Ortes, kommen Sie an vielen mit viel Liebe gestalteten Vorgärten vorbei. Die naturnah angelegten Vorgärten schaffen Lebensräume für Bienen, Hummeln, Insekten und Vögel und regen die



Sinne des Betrachters in angenehmer Weise als Klang-, Farb- und Dufterlebnis an.

Der 4 km lange Spaziergang beginnt am Rathaus. Der Rundgang führt an drei Sehenswürdigkeiten vorbei, der Kirche St. Ambrosius, der Rochuskapelle sowie dem Alten Pastorat. Er ist gut für Familien geeignet, denn fünf Spielplätze laden zwischendurch zu Bewegung, Spiel und Spaß ein. Infos zu ausgewählten Vorgärten liefert der Flyer „Ostbevern blüht - Spaziergang auf der Vorgartenroute“.



Route 7

Boßelroute

Eine ruhige Kugel schieben - das hat Tradition in Ostbevern. Wir bieten gesellige Aktivitäten „rund um die Kugel“. Ob Kegeln, Bowling, ein „Tête à Tête“ am Boulefeld oder Boßeln - hier kommt jede und jeder auf den Geschmack.

Für eine Boßeltour gibt es eine markierte Strecke inmitten der schönen münsterländischen Parklandschaft, die sich für alle eignet, die das Boßeln lieben oder erstmalig ausprobieren möchten. Geboßelt werden kann mit Groß und Klein zu vielen Anlässen und Gelegenheiten, ob als Familienausflug,

Geburtstagsereignis oder einem netten Treffen mit Freunden. Wer auf unserer Boßelroute unterwegs ist, kann dies sehr gut mit einem saisonalen Gourmetangebot im Gasthof Mersbäumer verbinden.

An der Remise des Gasthofes Mersbäumer werden Sie in die Kunst des Boßelns eingeführt. Mit einem gut gefüllten Bollerwagen (Getränke Ihrer Wahl mit Abrechnung nach Verbrauch) führt die Route zunächst entlang des Loburger Waldes. Mit leichter Steigung geht es über einen alten Viehtrieb mit mehreren hundertjährigen Kopfeichen zum höchsten Punkt Ostbeverns, wo Sie eine Überraschung erwartet.



Nach der Pause auf der Anhöhe wird entlang von Wiesen und Feldern zurück Richtung Gasthof Mersbäumer geboßelt. Durch die nun leicht abschüssige Strecke kommt noch einmal Schwung in das Spiel, denn die Kugel rollt gut über die meist asphaltierten Wege.

Informationen und Buchung über Ostbevern Touristik e.V., Tel: 02532 4310350 oder per E-Mail: info@ostbevern-touristik.de

EASTSIDE
Kegel & Bowlingcenter
Inh.: Rene Müller

Eastside Kegel- und Bowlingcenter
René Müller
Raiffeisenstraße 27
48346 Ostbevern

Fon: 02532 964996
www.eastside-bowling.de
info@eastside-bowling.de



Gasthof Mersbäumer
HOTEL  RESTAURANT



In den gemütlichen, komfortabel eingerichteten Hotelzimmern werden Sie sich von der ersten Minute an wohlfühlen.

- frische regionale & mediterrane Küche
- Hochzeiten, Event uvm.
- Tagungsräume & Festsäle
- Partyservice



Loburg 47, 48346 Ostbevern
Tel.: 02532 51 80



www.mersbaeumer.de
info@mersbaeumer.de



Geocaching und ...

... Happy Stones

Auf den Spuren der Biber

Ostbevern lässt sich auch noch ganz anders entdecken, nämlich digital. Das Geocaching hat sich mittlerweile zu einem neuen Volkssport entwickelt und ist vor allem für Familien ein attraktives Angebot, um gemeinsam Orte und Natur zu erkunden. Anreiz dabei ist, einen kleinen Schatz oder das Versteck eines Logbuches zu finden.

Die digitale Schatzsuche gibt es auch bei uns! Kleine und große Schatzsucher können auf unserer 9 km langen Biberwanderroute insgesamt 21 Verstecke ausfindig machen.

Als Grundlage für die Geocachingtour dient die kostenlose App „**Geocaching**“.

Und so einfach geht's: App herunterladen, Benutzernamen vergeben, „Bibercaching in Ostbevern“ suchen und dann starten! Wir wünschen allen kleinen und großen Geocachern viel Ausdauer und Spaß beim Suchen und Finden! Infos zu Neuerungen gibt es in der App oder auf www.ostbevern-touristik.de



Happy Stones Ostbevern

Aufmerksame Spaziergänger und Wanderer können in Ostbevern bunt bemalte Steine finden, die in der Natur oder an besonderen Orten abgelegt wurden. Die kleinen „steinigen Kunstwerke“ sollen dem Finder Glück bringen und ein Lächeln ins Gesicht zaubern. Deshalb heißen sie auch „Happy Stones“.

Der Trend der Steinmalerei erfreut sich vielerorts großer Beliebtheit und wird in den sozialen Medien dokumentiert. Auch wir haben eine HappyStonesCommunity ins Leben gerufen.

In der **Facebook-Gruppe „Happy Stones Ostbevern“** können die bunten Kunstwerke, die bisher „ausgewildert“ oder gefunden wurden, bestaunt werden. Alle glücklichen Finder sind herzlich eingeladen, einen Fund in der Gruppe mitzuteilen. Die kleinen und großen Künstler der Steine freuen sich.

Und so geht's: Stein bemalen, auf der Rückseite mit der Facebook-Adresse „Happy Stones Ostbevern“ versehen und an seinem Lieblingsplatz in Ostbevern auslegen. Der Finder tritt der Facebook-Gruppe bei, macht ein Foto von seinem „Schatz“ und postet es mit der Angabe des Fundortes. Wer mag, kann den Stein behalten oder aber weiter auf die Reise durch die Gemeinde oder andernorts schicken und schöne Orte damit markieren.



**Komfortable Gästezimmer
Gutbürgerliche Küche
Tagungen und Seminare
Gesellschaftsräume
Party-Service**



**Hauptstraße 32 - 48346 Ostbevern
Telefon: (0 25 32) 2 11
Fax: (0 25 32) 96 34 62
info@alte-post-ostbevern.de**

**Besuchen Sie uns auch im Internet:
www.alte-post-ostbevern.de**



Loburger Lehrpfad ...

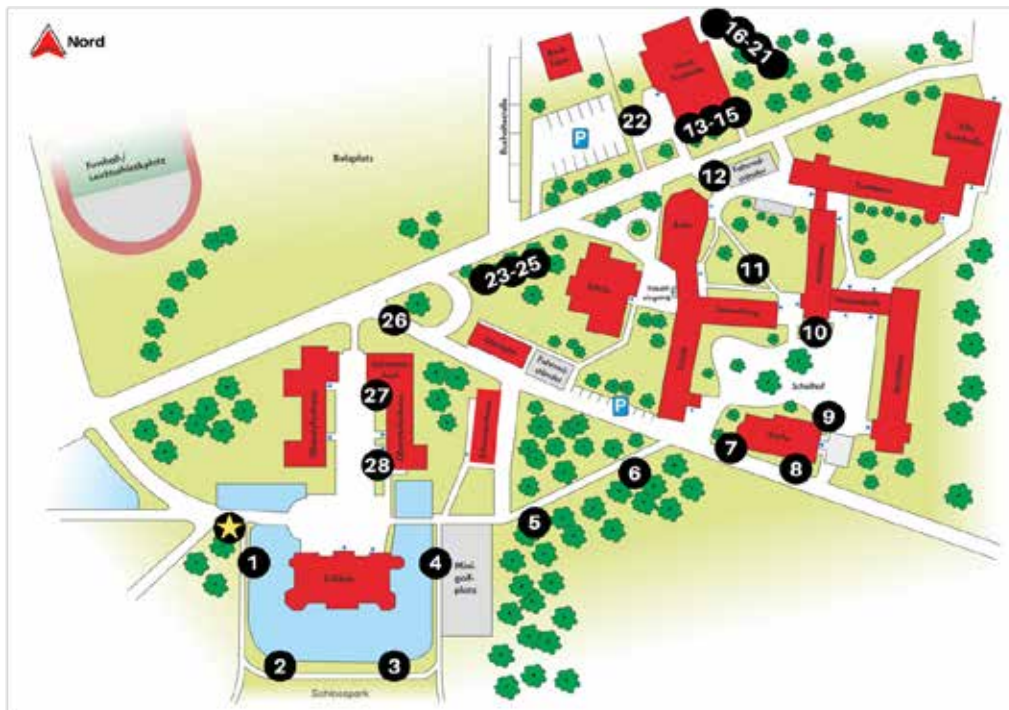
... mit 28 Stationen

Wussten Sie, ...

... dass die Linde in Deutschland der meistbesungene Baum ist oder weshalb Navigationsgeräte überhaupt funktionieren können? Diese und viele andere Fragen beantwortet Ihnen der Loburger Lehrpfad, der vom Gymnasium Johanneum angelegt wurde.

Der Lehrpfad führt von der Schlossbrücke um das Schloss Loburg herum bis zur Johanneskirche, von dort über den Schulhof und um die Turnhalle über den Sinnesgarten und die Bushaltestelle zurück zum Schloss.

Der Lehrpfad greift Themen aus Geschichte, Erdkunde, Physik, Mathematik, Biologie sowie aus dem Bereich „Mensch und Natur“ auf. Die geschichtlichen Themen erzählen z.B. von Schlössern und alten Schmugglerpfaden und von der Gartengestaltung im Wandel der Jahrhunderte. Weiterhin erfahren Sie, ob es Erdbeben in Ostbevern geben kann und wo in der Natur mathematische Überraschungen auf Sie warten.



© Kolm, Münsterland e.V.

Spannende Details gibt es auch aus der Tier- und Pflanzenwelt, wie zum „Kompass der Tiere“, dem Leben im Erdreich sowie zu vergessenen Heilkräutern. Auf der Streuobstwiese lernen Sie, was Baumveredelung ist und wie man Obstbäume richtig beschneidet.

Die Natur als Motiv in der Literatur und der Philosophie ist ebenso Thema wie das „Sagenhafte“ aus Ostbevern und vieles mehr. Am Ende der einzelnen Stationen kann jede und jeder sein gewonnenes Wissen auf dem Schlossplatz im Rahmen eines Quiz unter Beweis stellen.

Der Loburger Lehrpfad ist ein Ziel für alle Wissenshungrigen. Ob Groß oder Klein - der Lehrpfad eignet sich für die ganze Familie. Für jede Altersgruppe gibt es etwas Interessantes zu erfahren. Der Besuch des Lehrpfades kann mit den Wanderrouten 1, 2 und 4 kombiniert werden.

beverdesign.de
beratung _ gestaltung _ umsetzung

Wir machen
Ihre Kompetenz
sichtbar.

Tel.: 02504 984 19 48

Das gute Leben ...

... mit Picknick³

Picknickland Münsterland

Zwischen Wiesen und Feldern, an Schlössern und Burgen, in Gärten, Parks und Promenaden oder im Wald lassen sich wunderschöne Orte im Münsterland entdecken, wo es sich unter freiem Himmel perfekt picknicken lässt. Neue Lieblingsorte beim Spaziergang, Wandern, Radeln oder Reiten finden und „das gute Leben“ mit einer Auszeit auf der Decke genießen - Picknick³ - das ist eines der Motos im Münsterland.

Auch in Ostbevern gibt es viele schöne Picknickplätze. Einfach Picknick-Korb, Rucksack oder Fahrradtasche schnappen, mit frischen Leckereien aus der Region befüllen und einen

Ausflug zu Fuß, per Rad oder hoch zu Ross in die Natur machen. An vielen Stellen in unserer münsterländischen Parklandschaft lässt sich ein entspanntes Picknick mit der Familie oder mit Freunden genießen.

Frische und leckere Zutaten dafür gibt es vielerorts im Münsterland in Hofläden, auf Bauernhöfen, direkt von den Erzeugern oder auf den Wochenmärkten. Eine große Auswahl frischer Waren aus der Region gibt es auch bei uns. Infos zum Frischekick in Ostbevern unter www.ostbevern-touristik.de

Wir wünschen allzeit guten Appetit!



Schirtheideblick

Ein Teil unserer Wander- und Radwanderrouen (Wanderroute 2 und 3, Biberoute 3) führt an der künstlich angelegten Heidelandchaft, dem Naturschutzgebiet „Schirtheide“, vorbei und somit auch an einem der schönsten Picknickplätze in Ostbevern. Durch seine Lage mitten im Wald, abseits vom Ort und den Straßen, kann man hier ein Picknick in der Stille der Natur genießen.

Neben dem Gezitscher der Vögel und dem Quaken der Frösche wird auch das Klopfgeräusch von Spechten garantiert. Wer Glück hat, bekommt einen Schwarz- oder Buntspecht sogar zu Gesicht. Aber auch Reh und Fuchs sagen sich manchmal hier „Guten Tag“. Wer zum Verweilen etwas mehr Zeit mitbringt, kommt hier mit Sicherheit neben dem Gaumenschmaus auch in den Genuss, die Tierwelt zu beobachten.

Besonders schön ist der Blick, wenn die Heide von August bis September blüht und sich in ein leuchtendes Rosa bis Lila färbt.

Tisch der Freundschaft

Seit 2013 steht der „Tisch der Freundschaft“ abseits aller Wander- und Biberrouen, eher urban mitten im Ort in einer kleinen Parkanlage neben dem Spielplatz „Domhof“.

Der 14 m lange Tisch wird aus zwei zusammengesetzten Eichenbrettern gebildet. Sie sollen, so die Intention des Künstlers Alfred Vaagsvold aus Borhaug/Norwegen, die Zusammengehörigkeit sowie die Freundschaft zwischen Deutschland und Norwegen symbolisieren. Es kann nicht nur an, sondern es darf auch auf dem Tisch Platz genommen werden.



	Hotel Restaurant Weverhof
Thomas Nuyken	
Hauptstraße 35 48346 Ostbevern Tel. 0 25 32/51 62 Fax 0 25 32/16 88 E-Mail: hotel.weverhof@t-online.de Internet: http://www.weverhof.de	

Wanderlust geweckt?



*Je länger ich wandere,
desto weniger denke ich.*

Hape Kerkeling

Lust auf Urlaub auf dem Land?

Landluft verführt! Warum in die Ferne schweifen, wenn das Gute liegt so nah? Genießen Sie unbeschwerte Tage in Ostbevern, bei Bewegung an der frischen Luft und in der Natur. Nutzen Sie unsere touristischen Angebote. Je länger Sie bleiben, um so erholt fahren Sie wieder nach Hause. Hotel, Ferienwohnung oder Ferienhaus - auf unserer Homepage finden Sie bestimmt das Passende für eine kleine oder längere Auszeit vom Alltag. Lassen Sie sich auf www.ostbevern-touristik.de verführen und rufen Sie uns an! Wir beraten Sie gern.



Herausgeber und v. i. S. d. P.: Ostbevern Touristik e.V. | Hauptstraße 43 | 48346 Ostbevern | ☎ 02532-4310350 | ✉ info@ostbevern-touristik.de | www.ostbevern-touristik.de | **Layout:** Yvonne Ganzert, Wirtschaftsförderung, Gemeinde Ostbevern | **Fotos:** Ostbevern Touristik e.V., Gemeinde Ostbevern | **Druck:** MKL Druck GmbH Co. KG, Ostbevern | **Auflage:** 2.500 Exemplare, kostenlose Verteilung | **Copyright:** Die Verwendung von Text- und Bildmaterial in jedweder Form aus diesem Magazin ist nur in Ab-stimmung mit der Gemeinde Ostbevern gestattet. | **Erscheinungsjahr:** Juni 2020

kleiner
Hofladen
Frisches & Schönes



Anja bietet dir
Frisches & Schönes
aus der Region.

Immer Dienstag – Freitag
von 10:00 – 19:00 Uhr &
Samstag 9:00 – 13:00 Uhr

kleiner Hofladen
Dorfbauerschaft 23
48346 Ostbevern



1. verpackungsfreier Hofladen in Ostbevern,
Verkaufsautomat 7 Tage/Woche, 24 Stunden/
Tag. Regionale Waren, täglich frischer 1 - Topf
im Weckglas, Hofeis, Gebäck & Kaffee für die
kleine Auszeit